



## Combata a Sigatoka Negra e Proteja sua Plantação de Bananeiras!

A Sigatoka Negra, causada pelo fungo *Mycosphaerella fijiensis* Morelet, cujo estágio assexuado é o fungo *Paracercospora fijiensis* (Morelet) Deighton, é considerada uma das doenças mais destrutivas da bananeira. Em condições favoráveis, a Sigatoka Negra pode reduzir a produção de frutos em até 100%.

Em Pernambuco foi detectada em 22 municípios, segundo informações da Agência de Defesa e Fiscalização Agropecuária do Estado de Pernambuco (Adagro).

A doença reduz a produção de frutos, devido à necrose das folhas, e aumenta os custos com a aplicação de produtos químicos que podem ocasionar problemas em toda cadeia produtiva, contaminação ambiental e danos à saúde de pessoas e animais.

Atualmente, Pernambuco está sob o Sistema de Mitigação de Risco para a Sigatoka Negra. Para os produtores que desejam comercializar seus frutos em outros estados, é obrigatório seguir as instruções a seguir, associando-as às medidas de controle já mencionadas:

- Os frutos devem ser despencados e lavados na Unidade de Produção (UP) com produtos adequados.
- As caixas plásticas utilizadas para acondicionamento e transporte dos frutos devem ser higienizadas com os produtos recomendados.
- As empresas de higienização de caixas plásticas para acondicionamento de frutos de banana devem estar cadastradas na Adagro.
- O uso de caixas de papelão ou madeira para acondicionamento e transporte dos frutos deve ser feito somente com embalagens novas, sendo proibida a reutilização.
- A carga deverá estar acompanhada da Permissão de Trânsito de Vegetais (PTV) com a devida Declaração adicional indicada na Instrução Normativa do MAPA nº 17 de 31/05/2005.
- Quando as bananas forem transportadas em caixas plásticas, além da PTV, a carga deve estar acompanhada de Laudo de Higienização emitido pela empresa de Higienização cadastrada na Adagro.

É fundamental cadastrar sua propriedade no Sistema de Mitigação de Risco (SMR) e na Adagro, com a presença de um Engenheiro Agrônomo como Responsável Técnico (RT) pelo manejo da cultura. Os procedimentos para implantação e manutenção do SMR estão previstos na Instrução Normativa do MAPA nº 17 de 31/05/2005 e nas Portarias da Adagro nº 58 e 59 de agosto/2022.

Mais informações e esclarecimentos, procure nossos profissionais nos Escritórios do IPA ou nas Unidades da Adagro do seu município. Vamos ajudar você a proteger sua plantação e garantir a qualidade dos frutos de banana.

Pesquisadores responsáveis:

Dra. Teresa Cristina, Dra. Regina Séries e Dr. Luis Gonzaga (IPA)

Extensionista responsável: Milze Luz (IPA)  
Técnico Agrícola: Alexandre (ADAGRO)

Edição e diagramação: Eliane Macedo e Leo Sousa (IPA)

# Sigatoka Negra



# Sigatoka Negra

## SINTOMAS E MANEJO



Secretaria  
de Desenvolvimento  
Agrário, Agricultura,  
Pecuária e Pesca



GOVERNO DE  
**PERNAMBUCO**  
ESTADO DE MUDANÇA

www.ipa.br  
(81) 3184-7200  
@ipa.pe  
ipa@ipa.br

adagro.pe.gov.br  
(81) 3181-2100  
@adagrope

\*Fotos de Wilson Moraes



Secretaria  
de Desenvolvimento  
Agrário, Agricultura,  
Pecuária e Pesca



GOVERNO DE  
**PERNAMBUCO**  
ESTADO DE MUDANÇA

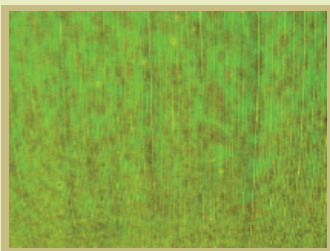


# 1 Reconheça os sintomas

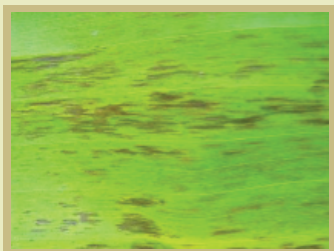
**1º** Os sintomas iniciais são observados na parte inferior esquerdo da folha, através de pontos mais claros



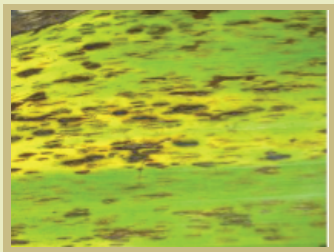
**2º** Estes pontos se transformam em estrias (listras) de cor marrom-clara;



**3º** Aumento das listras, que passam a ser vistas nos dois lados da folha;



**5º** As manchas começam a adquirir a cor negra;



**4º** As listras ficam com uma coloração marrom escura e com manchas irregulares;



**6º** As manchas se juntam e provocam a seca da folha.



## 2 Controle Cultural

Adote medidas culturais para minimizar os impactos da Sigatoka Negra. Siga as seguintes orientações:

### 1 Drenagem do solo

Em solos propensos a encharcamento, faça a drenagem adequada da área antes de plantar



### 2 Espaçamento

Utilize o espaçamento recomendado para cada tipo de bananeira, evitando o adensamento excessivo.



### 6 Utilize mudas

Utilize mudas e rizomas de bananeiras ou helicônias comprovadamente saudáveis, provenientes de fontes confiáveis.



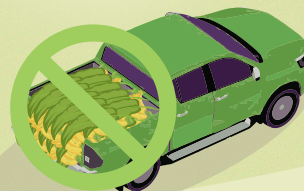
### 5 Bananeais abandonados

Elimine bananeais abandonados.



### 7 Embalagens corretas

Evite utilizar folhas ou outras partes de bananeira ou helicônias como material de proteção ou embalagem de produtos.



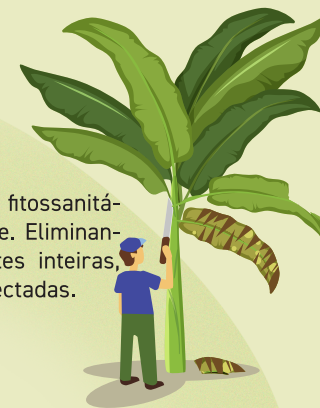
### 8 Caixas corretas

Utilize caixas que possam ser desinfetadas ou descartáveis.



### 3 Desfolha

Faça a desfolha fitossanitária regularmente. Eliminando folhas doentes inteiras, ou as partes infectadas.



### 4 Limpeza

Retire todo material doente, das plantas e do solo, amontoando-os com as folhas emborcadas e aplicando ureia sobre eles.



### 9 Inspeções periódicas

Realize inspeções periódicas em seus pomares de bananeira ou plantações de helicônias, a fim de identificar focos iniciais da Sigatoka Negra. Em caso de suspeita da doença, procure um técnico do IPA ou da Adagro.



## 3 Controle Genético

Uso de cultivares resistentes, tais como:  
Do tipo "Pacovan": Pacovan Ken; BRS Japira; BRS Preciosa.  
Do tipo "Comprida": BRS prata Garantida; BRS Vitória; FHIA 21.  
E do "Subgrupo cultural conquista" BRS Conquista.

## 4 Controle Químico

O controle químico pode ser realizado por meio de fungicidas de ação sistêmica, principalmente triazóis (flutriafol) e estrobilurina (azoxystrobin). No entanto, é importante ressaltar que o uso desses produtos deve ser feito com orientação técnica de agrônomos(as) e/ou técnicos(as) agrícolas, garantindo a utilização adequada e segura.



## 5 Controle Alternativo

Outra opção é o uso de extratos de folhas da *Melaleuca alternifolia* ("árvore de chá").

Sigatoka  
Negra

SINTOMAS E MANEJO

